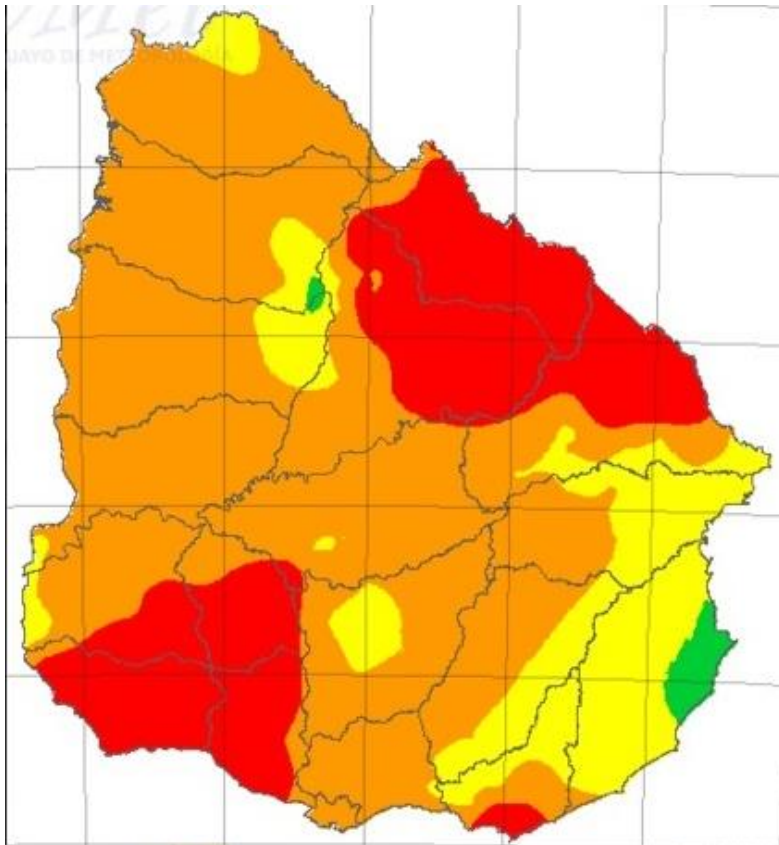




SAT Incendios de interfaz urbano-forestal

- 1. Monitoreo IRIF, puntos calientes satelitales, y variables meteorológicas**
- 2. Difusión al CEM y a la población**
- 3. Incendio o columna de humo: Aviso al 911**
- 4. SIREC activo con 1828 en conocimiento**
- 5. Se sigue Plan de Actuación para Incendios de Interfaz urbano-forestal**

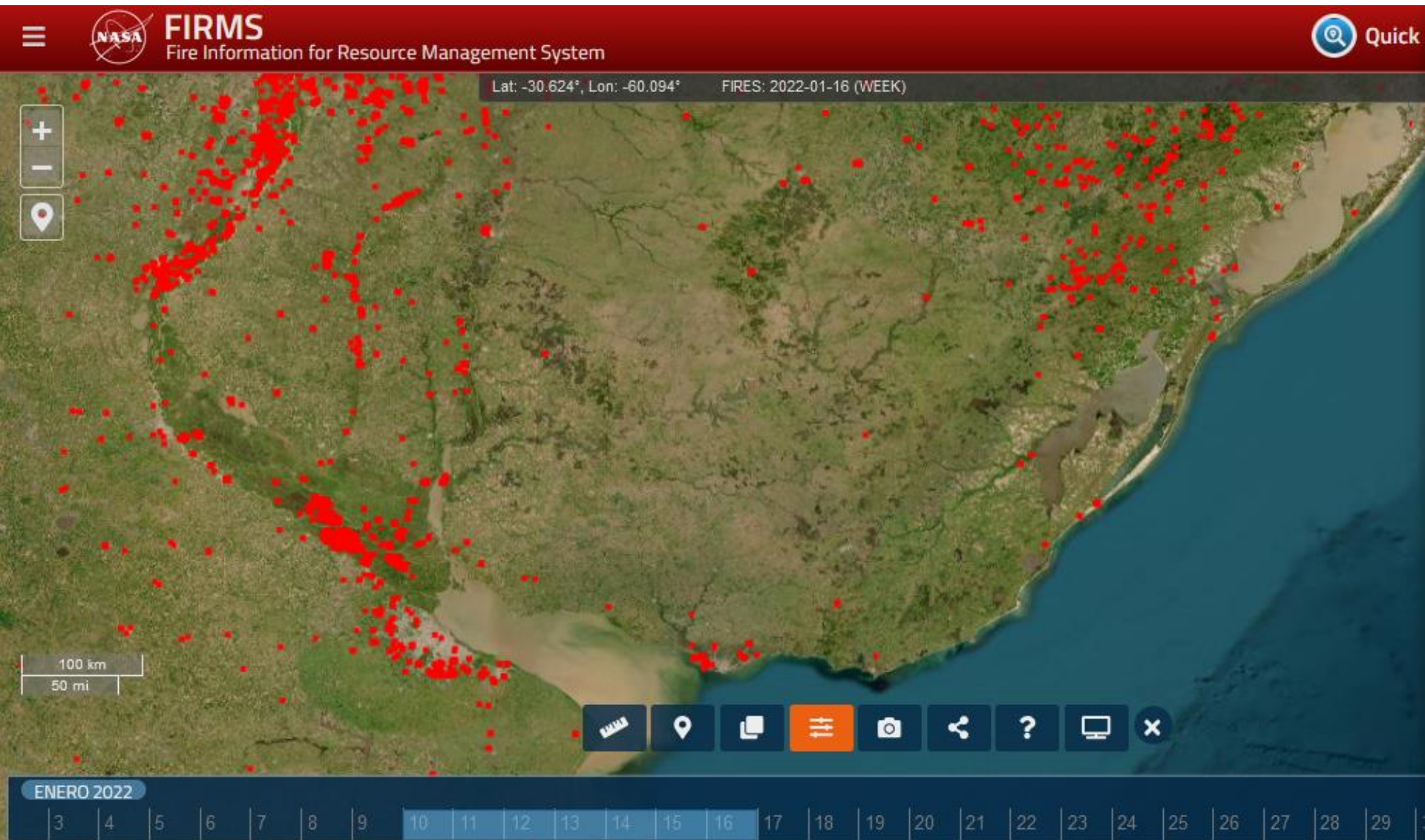
Índice de Peligro de Incendios FWI (Fire Weather Index)



Referencias :

	Riesgo bajo
	Riesgo medio
	Riesgo alto
	Riesgo muy alto

Anomalías térmicas





FIRMS

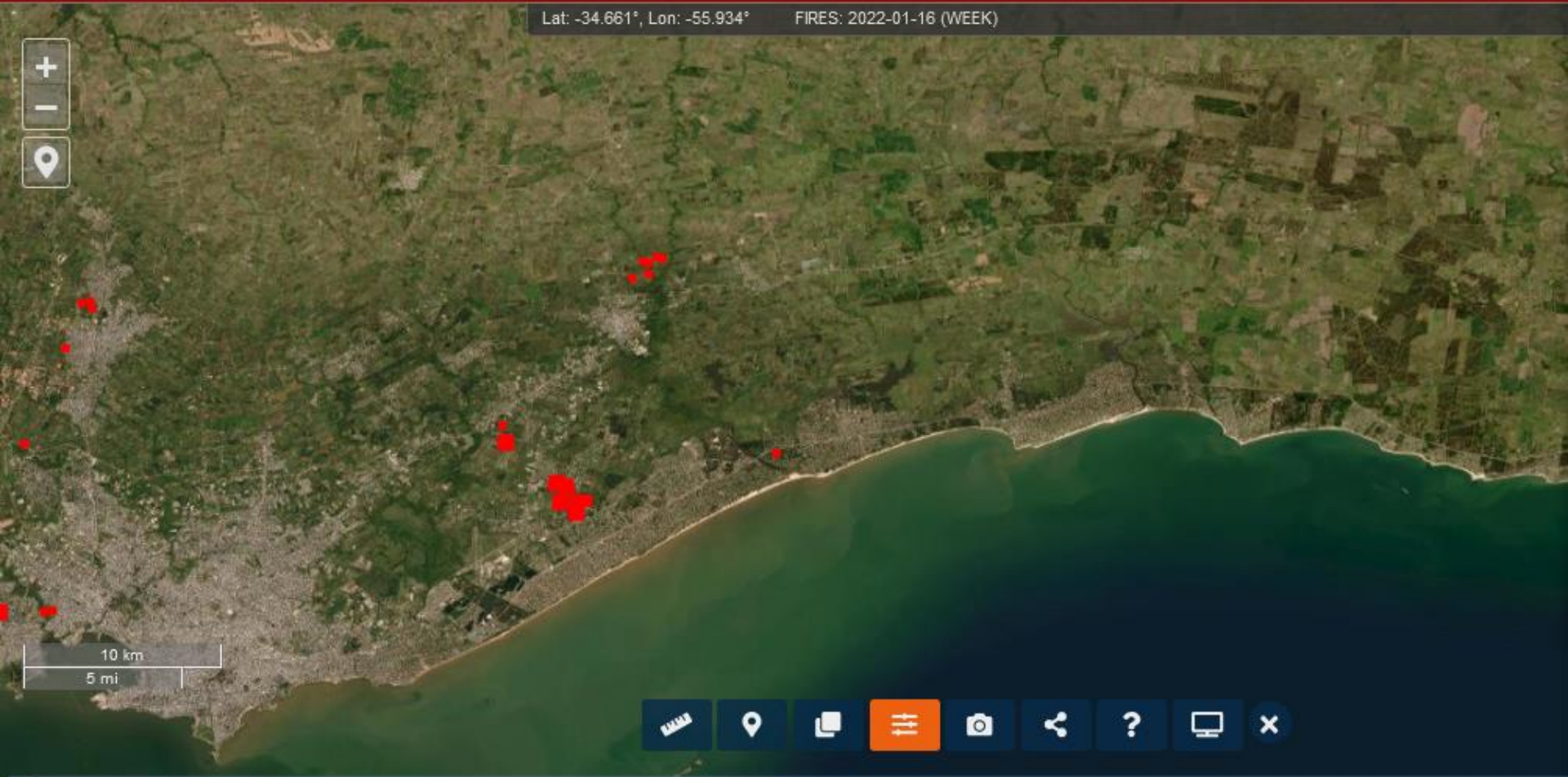
Fire Information for Resource Management System



Quick

Lat: -34.661°, Lon: -55.934°

FIRES: 2022-01-16 (WEEK)



ENERO 2022

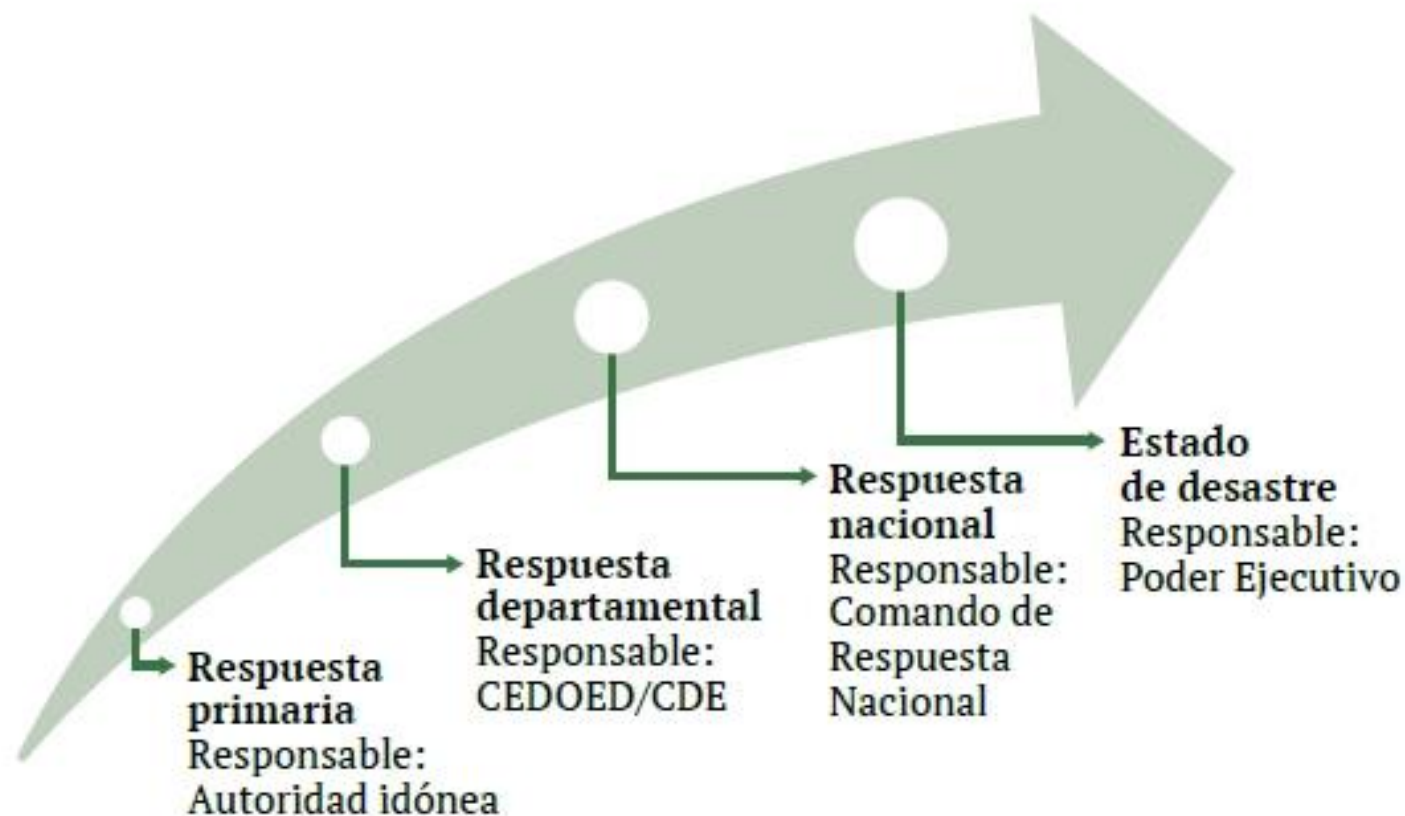
- 3
- 4
- 5
- 6
- 7
- 8
- 9
- 10
- 11
- 12
- 13
- 14
- 15
- 16
- 17
- 18
- 19
- 20
- 21
- 22
- 23
- 24
- 25
- 26
- 27
- 28
- 29

VARIABLES METEOROLÓGICAS



Plan de Actuación para Incendios de Interfaz urbano-forestal

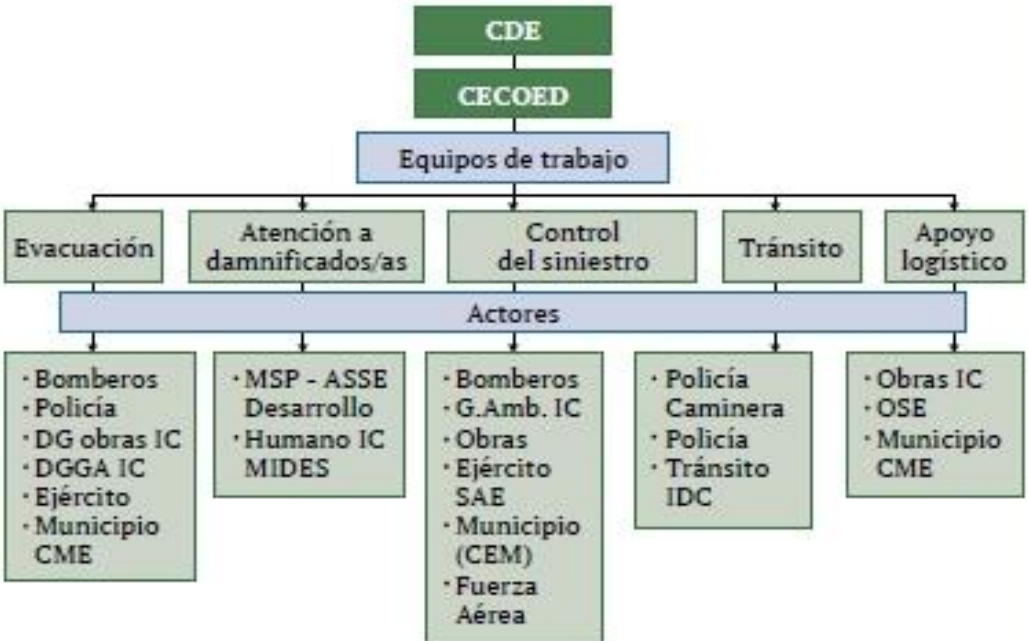
La intervención estará basada en el principio de subsidiariedad para la respuesta, en el marco de la Ley 18621/09 que establece que la atención primaria será dirigida por la autoridad competente, según las características del evento adverso, y estará orientada por los planes elaborados por esa institución.



Nombre del Protocolo de contingencia: Plan de Actuación – PA03A – Incendios – Incendios de Interfaz Urbano Forestal

Fenómeno	Nivel de priorización en matriz de peligrosidades
Incendios de Interfaz urbano-Forestal	Riesgo inaceptable

Funciones	Acciones Esperadas en cada Institución
Activación	<p>A partir de la detección y alerta realizada por la Dirección Nacional de Bomberos (autoridad competente en la materia), por personal de las instituciones que integran el CECOED o por integrantes de las Redes y Comisiones de vecinos y vecinas, se procede a realizar la Cadena de llamados Pre aviso ante la ocurrencia de un incendio forestal, de interfaz urbano-forestal o de campo.</p> <p>El/la superior de la DNB que se encuentra a cargo del operativo de respuesta, de forma directa, a través del CCU o del destacamento correspondiente, alertará a la coordinación del CECOED de la situación.</p> <p>La coordinación del CECOED Canelones activa los contactos institucionales que pueden ser requeridos si las capacidades del destacamento local se ven superadas, y mantiene informados a referentes y autoridades locales de la situación, muy especialmente si el siniestro se encuentra ubicado dentro o próximo al área delimitada como «Áreas de Riesgo de Incendios», si el siniestro se desarrolla en cualquier punto del departamento y ha tomado dimensiones o la jefatura de operaciones estima que lo hará, si la vegetación, los accesos, las condiciones meteorológicas o la topografía son desfavorables para el control, si se encuentra en vigencia el decreto 436/007 o el Índice de Riesgo es medio o alto.</p> <p>Si el incendio supera las capacidades de la Dirección Nacional de Bomberos/as, es el superior de la DNB que se encuentra a cargo del operativo quien solicita a la Coordinación del CECOED los apoyos que considere necesarios, con excepción del apoyo aéreo que será coordinado directamente por la DNB ante la fuerza aérea. La coordinación del CECOED activará el despliegue de los recursos a la brevedad posible, en el lugar acordado y siguiendo la estrategia del oficial de Dirección Nacional de Bomberos a cargo.</p>

Funciones	Acciones Esperadas en cada Institución
<p>Verificación y Evaluación Inicial</p>	<p>Un equipo integrado por el superior de la DNB que se encuentra a cargo del operativo, el Comité Municipal de Emergencias y la Coordinación del CECEOED en primera instancia determinarán si corresponde la activación del subgrupo evacuación o subgrupo vulnerabilidad. El equipo de coordinación del CECEOED se hará presente en la zona afectada, y hará de enlace entre el superior de la DNB que se encuentra a cargo y todos los recursos activados por el CECEOED.</p> <p>Si las capacidades departamentales se ven superadas, la Coordinación del CECEOED informa a la Dirección Nacional del SINAE y solicita apoyo a la Dirección Operativa.</p>
<p>Movilización</p>	<p>A partir de la Verificación y Evaluación Inicial, de los avances en la respuesta logrado por la Brigada de la DNB que llegó inicialmente al incendio, así como de las características del territorio y los riesgos asociados al incendio, se podrán movilizar los siguientes recursos:</p>  <pre> graph TD CDE[CDE] --> CECEOED[CECEOED] CECEOED --> Equipos[Equipos de trabajo] Equipos --> Evacuacion[Evacuación] Equipos --> Atencion[Atención a damnificados/as] Equipos --> Control[Control del siniestro] Equipos --> Tránsito[Tránsito] Equipos --> Apoyo[Apoyo logístico] Equipos --> Actores[Actores] Actores --> Evacuacion Actores --> Atencion Actores --> Control Actores --> Tránsito Actores --> Apoyo </pre>

Respuesta

El combate al incendio y la dirección del operativo estarán a cargo de la DNB, con sus medios disponibles y procedimientos que tienen como objetivo preservar la vida, los bienes y el ambiente.

En primera instancia los medios materiales y humanos de la DNB, a los que se sumarán las siguientes instituciones y sus recursos gestionados por el CECOED y a solicitud de la DNB acorde al protocolo de coordinación general:

- Intendencia de Canelones, maquinaria pesada, cuadrillas, apoyo hídrico y canalización del tránsito en zonas urbanas.
- OSE, apoyo hídrico
- Medios del equipo de evacuación
- Policía Caminera (Gestionado por la DNB o el CECOED)
- Ejército (SAE), personal de apoyo a las tareas de extinción.
- Apoyo aéreo (Gestionado directamente por la DNB)
- Prefectura

Funciones	Acciones Esperadas en cada Institución
Resolución y Evaluación final	<p>El mando superior de la DNB que se encuentra a cargo del operativo son los responsables del combate del fuego, acorde a sus planes y la legislación vigente. Los equipos que se sumen tendrán como responsable al referente de la institución coordinadora, y el CECOED será el enlace entre los diversos equipos y la DNB. Los recursos activados por la coordinación del CECOED serán replegados una vez que la jefatura de las Operaciones de la DNB del operativo considere que ya no son necesarios e informe a la coordinación del CECOED.</p>
Cierre Operacional	<p>Se procede al cierre operacional una vez lograda la extinción del fuego y el control de riesgos asociados.</p> <p>El o la jefe del operativo definirá la frecuencia de las recorridas preventivas, el control de cenizas y puntos calientes para evitar un posible reinicio, especialmente en grandes áreas afectadas.</p>
Cierre Administrativo	<p>En los incendios donde se activó la respuesta departamental, una vez finalizado, se debe contar con informes detallados del evento, incluyendo, si corresponde, pericias que determinen el origen. Este informe será entregado a la Policía para investigar las responsabilidades del caso.</p> <p>Responsables de los informes:</p> <ul style="list-style-type: none"> • DNB (informe de pericias, detalle de área afectada y recursos desplegados) • CECOED (informe final) • MIRA



SAT Inundaciones

3 SAT - Sistemas de Alerta Temprana

A los efectos de implementar Sistemas de Alerta Temprana se cuenta con información proporcionada por:

- a) Avisos internos y alertas meteorológicas emitidas por el INUMET. Una vez recibidos por la coordinación del CECOED, son enviados a los distintos grupos de trabajo y Unidades Operativas.
- b) Sistema de reglas instaladas en distintas localidades en acuerdo con los planes de trabajo definidos por cada Comité de Emergencia Municipal.
- c) Sistemas de boyas automáticas donde existan
- d) Informes elaborados por DINAGUA donde apliquen

Este sistema se desarrollará de acuerdo a los siguientes pasos o etapas:

En presencia de lluvias en la cuenca, o si existe una Advertencia meteorológica en curso, comienza el flujo de información entre la coordinación del CECOED, el CEM y los referentes de los barrios que puedan ser afectados por la inundación.

Fases del SAT

1-Monitoreo: se realiza el seguimiento de los datos pluviométricos (en caso de contar con sensores automáticos o reglas se incorpora esta información) por parte del CEM, Coordinación CECOED y vecinos. Ésta información será compartida a través de grupos de WhatsApp locales.

2-Aviso: Registro de precipitaciones-información INUMET/CECOED
Seguimiento de los niveles del río/arroyo información SIREC DINAGUA/CECOED/CEM

3-Alerta: Los niveles se aproximan a la cota de seguridad definida por CECOED-CEM

4-Emergencia: Ya hay afectaciones



490 m

Image © 2022 CNES / Airbus
Image © 2022 Maxar Technologies

Google Earth

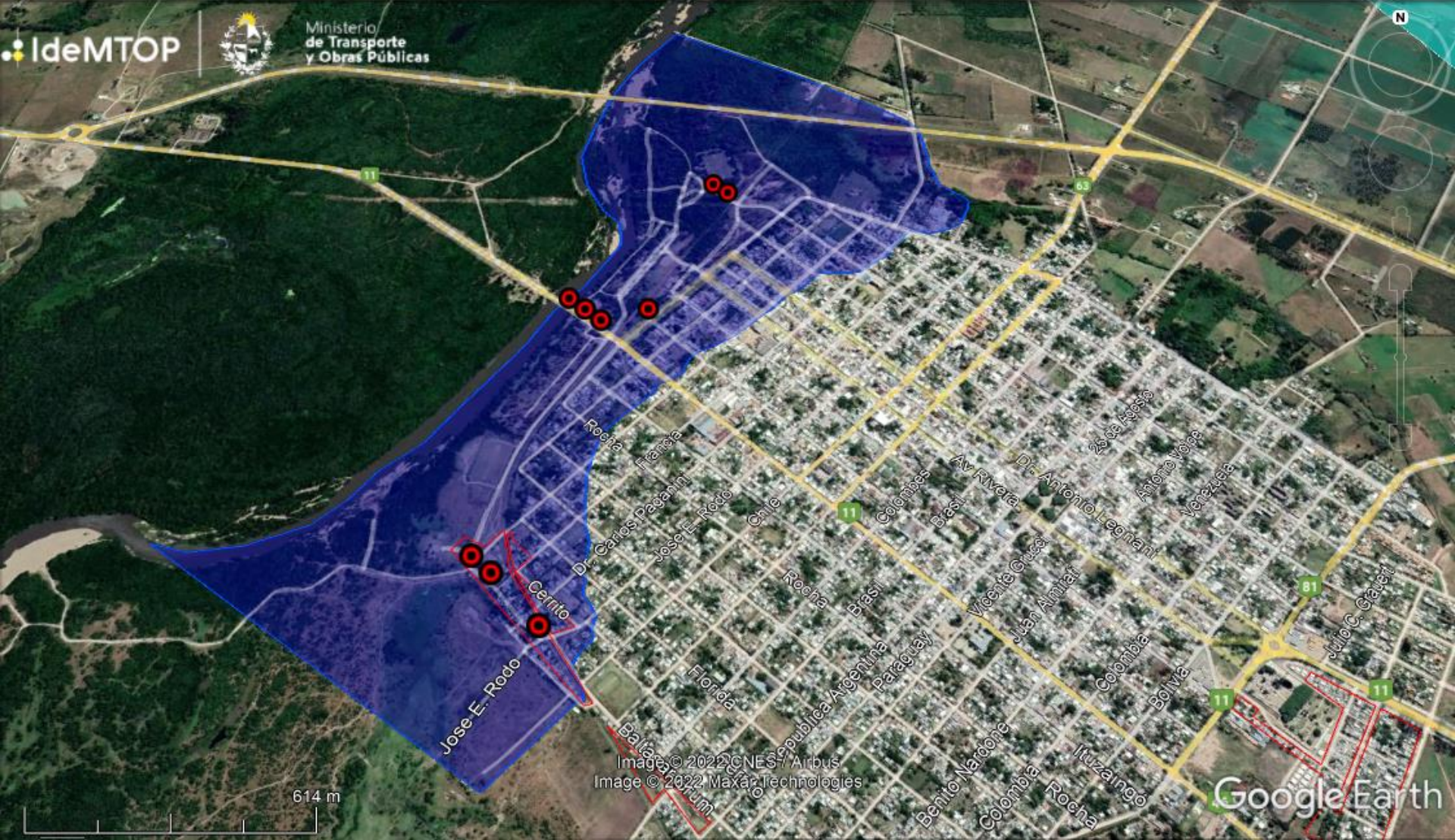


Image © 2022 CNES / Airbus
Image © 2022 Maxar Technologies

Regla número 1
Barrio El Caimán
34°27'23.96"S
56°24'14.31"O



Regla número 2 Barrio
El Caimán
34°27'25.44"S
56°24'12.30"O



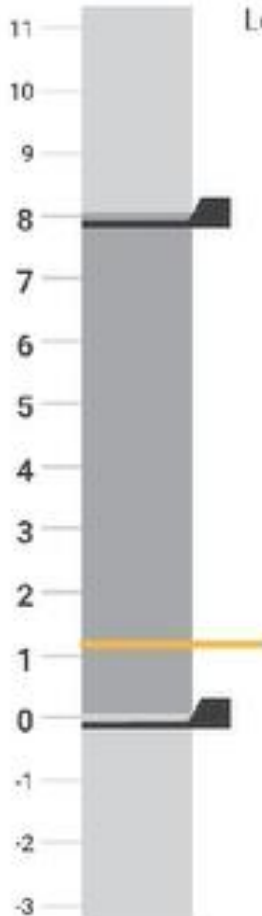
Boyas automáticas



1 - Sonda Río Santa Lucía (toma antigua O...
formato punto relativo

✓ Profundidad (m)

Lectura más reciente ⓘ



1.332

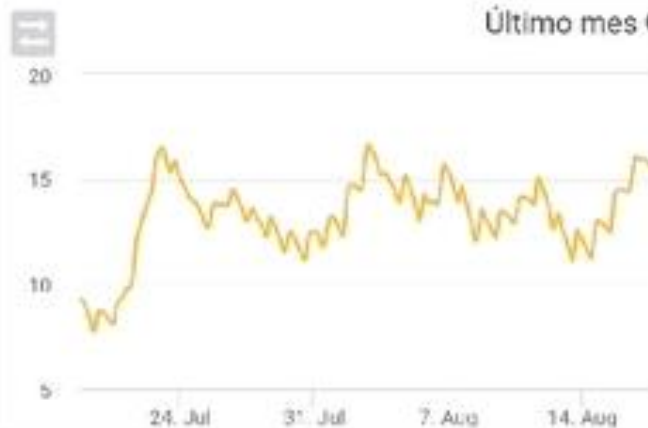
Santa Lucía - SIMAS Canel... ▾

1 - Sonda Río Santa Lucía (toma antigua O...
PROFUNDIDAD (formato vista previa)



✓ Temperatura (°C)

Último mes ⓘ



Información Meteorológica



Vientos muy fuertes y persistentes

Desde 06:30hs del 17/05/2022

Hasta 18:30hs del 17/05/2022



Departamento de Pronóstico del Tiempo y Vigilancia Meteorológica

www.inumet.gub.uy

Tel: (+598) 1895

Informe Meteorológico Especial Sistema Nacional de Emergencias

- USO INTERNO -

Fecha: 13 de mayo de 2022

Hora: 14:45 hora local

AVISO N°1

"Vientos muy fuertes y persistentes"

Según los últimos datos disponibles de los modelos numéricos de predicción, se esperan vientos significativos desde la madrugada del martes 17, con un posterior incremento en la intensidad hacia la tarde, de componente sector S entre 50-60 km/h, con rachas de 60-90 km/h en el Centro-Sur; y en el Este y Noreste entre 60-70 km/h, con rachas de 90-130 km/h.

Esta situación estará asociada al pasaje y profundización de un ciclón extratropical con posible transición a subtropical sobre el Océano Atlántico (frente a la costa Este de Uruguay), situación que favorecerá el mencionado incremento en la intensidad del viento, y al desarrollo de precipitaciones, principalmente en el Centro-Sur, Este y Noreste; previéndose también un marcado descenso de las temperaturas y muy bajas sensaciones térmicas.

Cabe destacar, en zonas costeras del Este podrán generarse olas entre 5 y 7m.

Comenzando a mejorar de forma el gradual a partir de la tarde del día miércoles 18.

Continuaremos monitoreando la situación y de ser necesario se emitirá el Nivel de Alerta Meteorológico que corresponda.

Hora (de registro de planilla):

- En fase de monitoreo frecuencia diaria

- A partir de la activación, una vez por hora

Fuente de datos	Monitoreo	Activación	Alerta	Emergencia
Alerta meteorológica por lluvias (INUMET)	Sin alerta	Nivel amarillo	Nivel naranja	Nivel rojo
	X			
Informe DINAGUA	Tendencia a estabilizarse	En aumento	En aumento	En aumento
	X			
Precipitación en la cuenca últimas 24 hs.	Hasta 30 mm	entre 30 y 45 mm	entre 45 y 60 mm	Más de 60 mm

Puntos de control	Nivel normal	El nivel está a 4 metros de la cota de seguridad	El nivel está a 2 metros menos que la cota de seguridad	Cota de seguridad (el agua afecta a la primera familia)
Sensor automático	X			
Regla				
Regla 1	X			
Regla 2	X			
Regla 3	X			
Velocidad de crecida	Estabilizado	Hasta 3 cm x hora	más de 5	más de 10 cm x hora
	X			

Nivel máximo en Paso Roldán (metros)	Nivel máximo estimado en ciudad de Santa Lucía en horas posteriores	Relación de tiempo
Entre 4 y 5	Entre 3 a 5 metros	24 y 36 horas aproximadamente
Entre 5 y 6	Entre 6 a 7 metros	24 y 36 horas aproximadamente
Entre 6 y 7	Entre 7 a 8 metros	24 y 36 horas aproximadamente
Entre 7 y 8	Entre 8 y 9	24 y 36 horas aproximadamente
Entre 8 y 9	Entre 9 a 11 metros	24 y 36 horas aproximadamente

Nivel Fray Marcos (metros)	Nivel estimado en ciudad de Santa Lucía en horas posteriores	Relación de tiempo
Entre 4 y 5	Entre 5 a 6 metros	Entre 15 a 28 horas aproximadamente
Entre 5 y 6	Entre 6 a 7 metros	Entre 15 a 28 horas aproximadamente
Entre 6 y 7	Entre 7 a 8 metros	Entre 15 a 28 horas aproximadamente
Entre 7 y 8	Entre 8 a 9 metros	Entre 15 a 28 horas aproximadamente
Entre 8 y 8.5	Mayor a 9 mts	Entre 15 a 28 horas aproximadamente

Nivel Paso Pache (metros)	Nivel estimado en ciudad de Santa Lucía en las horas posteriores	Relación de tiempo
Entre 4 y 5	Entre 6 a 7 metros	Entre 5 a 12 horas aproximadamente
Entre 5 y 6	Entre 7 a 8 metros	Entre 5 a 12 horas aproximadamente
Entre 6 y 7	Entre 8 a 9 metros	Entre 5 a 12 horas aproximadamente
Entre 7 y 8	Entre 9 a 10.5 metros	Entre 5 a 12 horas aproximadamente
Entre 8 y 9	Mayor a 10.5 metros	Entre 5 a 12 horas aproximadamente

Aplicación para emergencias y línea gratuita

Respuesta ante emergencia climática

 **0800 2022**
Línea gratuita

 **App SIREC**
Emergencia Canelones (Android e IOS)

 Gobierno de Canelones

www.imcanelones.gub.uy |  |  |  | 

Consolidación de los Comités de Emergencia Locales y aprobación de planes locales de emergencia



